

## 附件 2

# 郑州市中小学专项规划（2025-2035 年）

（征求意见稿）

为充分衔接《郑州市国土空间总体规划（2025-2035 年）》，促进郑州市教育事业的均衡优质发展，适应城市发展及人口变化，优化教育资源配置，构建与郑州城市定位相适应的教育设施总体格局，统筹各县市区未来基础教育设施用地布局，实现全市教育设施规划建设统一管理部署，为郑州市教育设施建设管理提供依据，特编制《郑州市中小学专项规划（2025-2035 年）》，本规划确定的中小学教育设施规划建设相关要求，应在国土空间分区规划、详细规划中予以细化和落实。

### 一、规划范围、层次及对象

#### （一）规划范围

本次规划范围与《郑州市国土空间总体规划(2021-2035 年)》所确定的市域范围一致。包括郑州市主城区、郑州航空港经济综合实验区（简称航空港区）以及周边县市（区），国土面积 7567 平方公里。

郑州市主城区范围，包括中原区、二七区、金水区、管城回族区、惠济区全部辖区，荥阳市广武镇和高村乡的全部辖区，中

牟县九龙镇、黄店镇和刁家乡的全部辖区，以及白沙镇、郑庵镇、姚家镇的部分区域，面积为 1755.6 平方公里，其中城镇开发边界面积为 984.96 平方公里。

## （二）规划层次

主城区层面：定位置、定边界，定规模，做到空间落实深度。将具备稳定用地条件的中小学用地应落尽落，对开发建设尚不明晰的地区，暂时落实到街区层面，并在下层及详细规划编制中论证落实。

航空港区层面：定目标、定标准，定体系，与航空港区的教育专项规划的编制衔接。近期规划结合近期学龄人口变化趋势及教育需求提出适宜的中近期小学建设项目计划。

周边市县（区）层面：定目标、定标准，定体系，并指导县级专项规划的编制。近期规划结合近期学龄人口变化趋势及教育需求提出适宜的近期中小学建设项目计划。

## （三）规划对象

规划对象：义务教育阶段和普通高中阶段学校，包括小学、九年一贯制学校、初中、普通高中、完全中学和十二年一贯制学校，但不含职业学校和特殊教育学校。

## 二、规划期限

规划期限为 2025-2035 年。结合郑州市中小学相关建设计划，近期至 2028 年，中远期为 2029-2035 年。

## 三、规划目标

到 2028 年，全市中小学班额规模将达到或趋近国家规定的班额标准（小学班额 45 人，初中班额 50 人），推动尚未达标的城乡中小学在校舍、场所、班额、设施设备等方面达到或接近规定标准；普通高中教育资源将得到有效扩充，实现职业教育与普通教育的协调发展，高中阶段毛入学率稳定维持在 100%，普通高中录取率稳定保持在 70%。

到 2035 年，全市中小学将全面达成标准化优质教学目标，同时为中小学推进小班化教育（小学每班 35 人，初中每班 40 人）预留空间；有效满足市民对于优质高中教育的需求，构建起以优质公办高中为主体，特色民办高中、综合高中为补充的高质量普通高中体系。

#### 四、规划指标体系

##### （一）构建“城区-镇区-乡村”三级指标体系

郑州市按区域分为城区-镇区-乡村三级，分别制定对应的规划建设指标体系。

##### （二）学校适宜规模与班额人数

城区中小学适宜规模原则上应符合下列规定：

完全小学：18 班、24 班、30 班、36 班，不宜小于 24 班，不宜大于 48 班；

九年一贯制学校：18 班、27 班、36 班、45 班，不宜小于 27 班，不宜大于 54 班；

初级中学：18 班、24 班、30 班、36 班，不宜小于 30 班，

不宜大于 48 班；

普通高中：24 班、30 班、36 班、48 班、60 班，非寄宿制高中不宜小于 24 班，寄宿制高中不宜小于 48 班，不宜大于 72 班；

完全中学：36 班、48 班、60 班，不宜小于 36 班，不宜大于 72 班；

镇区中小学适宜规模原则上应符合下列规定：

完全小学：18 班、24 班、30 班、36 班，不宜小于 18 班，不宜大于 36 班；

九年一贯制学校：18 班、27 班、36 班，不宜小于 18 班，不宜大于 45 班；

初级中学：18 班、24 班、30 班、36 班，不宜小于 18 班，不宜大于 36 班；

乡村中小学适宜规模原则上应符合下列规定：

非完全小学：4 班，地处偏远、人口稀少、交通不便的地方应保留或设置必要的非完全小学。

完全小学：6 班、12 班、18 班，农村中心小学原则上不低于 12 班规模；

九年一贯制学校：18 班、27 班、36 班；

初级中学：12 班、18 班、24 班。

班额人数应符合：非完全小学应为每班 30 人；完全小学应为近期每班 45 人，远期每班 35-40 人；初级中学、普通高中应



为近期每班 50 人，远期每班 40-45 人；九年一贯制学校中 1 年极~6 年级应与完全小学相同，7 年级~9 年级应与初级中学相同。

### （三）千人指标

根据预测，郑州市小学学龄人口在 2024 年至 2035 年期间呈现出先增长、后下降、再增长的变化态势。2035 年，小学千人指标为 66 生/千人。

初中、普通高中学龄人口在 2024 年至 2035 年呈现先增长后下降的变化趋势。2035 年，初中千人指标为 32 生/千人，普通高中千人指标为 25 生/千人。

### （四）服务半径

城区小学服务半径不宜超过 500 米，初中服务半径不宜超过 1000 米。镇区及乡村完全小学的服务半径宜根据本地人口分布、地理特征、交通资源等实际确定，就近走读上学，路途时间一般不超过半小时。超过服务半径的学校应提供标准校车服务或寄宿条件。

## 五、中小学规划布局

### （一）主城区中小学规划

根据郑州市学龄人口预测，在学校生均用地面积符合要求、小学每班学生数量不超过 45 人、初中及普通高中每班学生数量不超过 50 人的前提下，经对现状学校的评估核算，规划如下：

保留现状小学 320 所、九年一贯制学校 33 所、初中 124 所、

完全中学 5 所、高中 36 所、十二年一贯制学校 2 所；

对现状小学 20 所、九年一贯制学校 1 所、初中 4 所、完全中学 1 所进行改扩建；

新规划小学 354 所、九年一贯制学校 60 所、初中 210 所、完全中学 3 所、高中 65 所、十二年一贯制学校 1 所。

## （二）航空港区中小学规划指引

结合航空港区的城市发展规划以及居住用地的分布状况，把航空港区划分为 69 个教育单元。针对每个教育单元内中小学校的规划控制情况，对教育单元提出刚性和弹性控制要求。其中，规划小学与初中均实施刚性控制的教育单元有 15 个，小学实施刚性控制、初中实施弹性控制的教育单元有 20 个，小学实施弹性控制、初中实施刚性控制的教育单元有 1 个，小学与初中均实施弹性控制的教育单元有 33 个。

预控充足的弹性中小学用地。本区域作为国家级航空港经济实验区和中原经济区核心增长极，人口集聚速度较快，年轻人口与产业人才的导入规模较大，学位需求增长迅猛且具有不确定性。在落实航空港区国土空间总体规划人口规模以及本规划所预测的学位需求的基础上，重点在园博园片区、双鹤湖片区等新兴产业园区周边，还有规划大型居住区周边，预控充足的弹性中小学用地。

## （三）上街区中小学规划指引

结合上街区的城市发展规划以及居住用地的分布状况，将上

街区划分为 11 个教育单元。针对每个教育单元内中小学校的规划控制情况，对各教育单元提出刚性和弹性控制要求。其中，小学与初中均实行刚性控制的教育单元有 4 个，小学实行刚性控制、初中实行弹性控制的教育单元有 3 个，小学与初中均实行弹性控制的教育单元有 4 个。

服务产业人才，精准配置资源。紧密对接通航产业、新材料等新兴产业布局，在产业园区配套服务区精准规划建设中小学，满足产业人才对高质量基础教育的需求，实现“产城人”融合发展。

#### （四）中牟县（中牟新区）中小学规划指引

结合《中牟县国土空间总体规划（2021-2035 年）》以及《中牟县中小学布局规划（2016-2030）》，规划原则上依据中牟县域内乡镇行政边界划分教育片区，从而形成中牟中心城区组团、汽车园组团、绿博组团、大孟组团、官渡组团、雁鸣湖组团这六个教育片区。

在每个教育片区内，遵循中小学不得跨越城市主干道、河流、铁路的原则，并参照小学和初中服务半径要求，将每个教育片区划分为若干个教育单元。同时，针对每个教育单元中小学校规划控制情况，对教育单元提出刚性、弹性控制要求。其中，规划小学与初中均为刚性控制的教育单元有 24 个，小学为刚性控制、初中为弹性控制的教育单元有 22 个，小学为弹性控制、初中为刚性控制的教育单元有 6 个，小学与初中均为弹性控制的教育单

元有 23 个。

预控足够的弹性中小学用地。严格落实上位规划对中牟的定位，沿着郑开大道等主要发展轴，提前规划并预控中小学用地，以应对郑开同城化带来的人口增长和高端教育需求。

#### （五）巩义市中小学规划指引

结合巩义市城市发展规划以及居住用地分布状况，将巩义市划分为 13 个教育单元，其中中心城区有 11 个，回郭镇 1 个、西村镇 1 个。针对每个教育单元中小学学校的规划控制情况，对教育单元提出刚性、弹性控制要求。其中，规划小学与初中均实行刚性控制的教育单元有 8 个，小学为刚性控制、初中为弹性控制的教育单元有 4 个，小学为弹性控制、初中为刚性控制的教育单元有 1 个，小学与初中均为弹性控制的教育单元有 5 个。

衔接城市更新进程，补齐设施短板。结合旧城区与老工业区的改造规划，重点聚焦设施陈旧、用地紧张的现有中小学，借助扩建、置换、整合等途径，优化学校布局，补齐学位及功能方面的短板。

#### （六）荥阳市中小学规划指引

结合荥阳市城市发展规划及居住用地分布情况，将荥阳市划分成 25 个教育单元，荥阳市教育单元都位于中心城区。针对每个教育单元中小学校规划控制情况，对教育单元提出刚性、弹性控制要求。其中，规划小学与初中均为刚性控制的教育单元 6 个，小学为刚性控制、初中为弹性控制的教育单元 6 个，小学为弹性

控制、初中为刚性控制的教育单元 1 个，小学与初中均为弹性控制的教育单元 12 个。

做好中小学校配套建设。在宜居健康城、高铁西站片区等重点发展区域，实施教育设施先行策略。在详细规划中，将最优越的地块预留给中小学，并严格控制其周边开发强度与风貌。

### （七）新密市中小学规划指引

结合《新密市国土空间总体规划（2021-2035 年）》，规划原则上按照新密市域内乡镇行政边界划分教育片区，即形成西大街办事处、青屏街道办事处、新华路街道办事处、城关镇、袁庄乡、先进制造业开发区六个教育片区。在每个教育片区内，按照中小学不得跨越城市主干道、河流、铁路的原则，参照小学和初中服务半径要求，将每个教育片区划分成若干个教育单元。

同时，结合新密市城市发展规划以及居住用地分布状况，针对每个教育单元中小学的规划控制情况，对教育单元提出刚性与弹性控制要求。其中，规划小学与初中均实施刚性控制的教育单元有 17 个，小学实施刚性控制、初中实施弹性控制的教育单元有 14 个，小学实施弹性控制、初中实施刚性控制的教育单元有 2 个，小学与初中均实施弹性控制的教育单元有 4 个。

### （八）新郑市中小学规划指引

结合《新郑市国土空间总体规划（2021-2035 年）》以及《新郑市城乡中小学布局专项规划（2017-2035）》，规划原则上按照新郑市域内乡镇行政边界划分教育片区，即形成新郑中心城区

（新村镇、城关乡、梨河镇、和庄镇、八千乡与中心城区为同一个教育片区）、龙湖镇、孟庄镇、郭店镇、薛店镇、辛店镇、观音寺镇，七个教育片区。在每个教育片区内，按照中小学不得跨越城市主干道、河流、铁路的原则，参照小学和初中服务半径要求，将每个教育片区划分成若干个教育单元。

同时，结合新郑市城市发展规划以及居住用地分布状况，针对每个教育单元中小学校的规划控制情形，对教育单元提出刚性和弹性控制要求。其中，规划小学与初中均实施刚性控制的教育单元有 28 个，小学为刚性控制、初中为弹性控制的教育单元有 10 个，小学为弹性控制、初中为刚性控制的教育单元有 5 个，小学与初中均为弹性控制的教育单元有 49 个。

预控足够的弹性中小学用地。在落实新郑市国土空间总体规划人口规模和本规划预测的学位需求的基础上，重点在薛店物流园区、新郑经开区等产业板块，预留弹性教育用地，根据产业发展和人才引进的实际进度，动态启动中小学建设。

#### （九）登封市中小学规划指引

结合登封市城市发展规划以及居住用地分布状况，将登封市划分为 23 个教育单元。针对每个教育单元的中小学校规划控制情况，对教育单元提出刚性、弹性控制要求。其中，规划小学与初中均实施刚性控制的教育单元有 12 个，小学实施刚性控制、初中实施弹性控制的教育单元有 5 个，小学与初中均实施弹性控制的教育单元有 6 个。

衔接城市更新工作，补齐设施短板。结合旧城区、老工业区改造计划，重点针对设施陈旧、用地紧张的现有中小学，通过扩建、置换、整合等方式，优化布局，补齐学位和功能方面的短板。

中心城区与乡镇地区差异化策略。中心城区应着重保障义务教育用地，拓展优质教育资源覆盖范围，逐步消除“大班额”现象，新建及改扩建学校需严格遵循中小学配建标准。乡镇地区鉴于人口向城区和重点镇聚集的趋势，对农村中小学校展开结构性调整。在详细规划层面，明确保留、扩建、撤并的学校清单，优化镇区教育设施布局，办好必要的乡村小规模学校。

## 六、保障措施

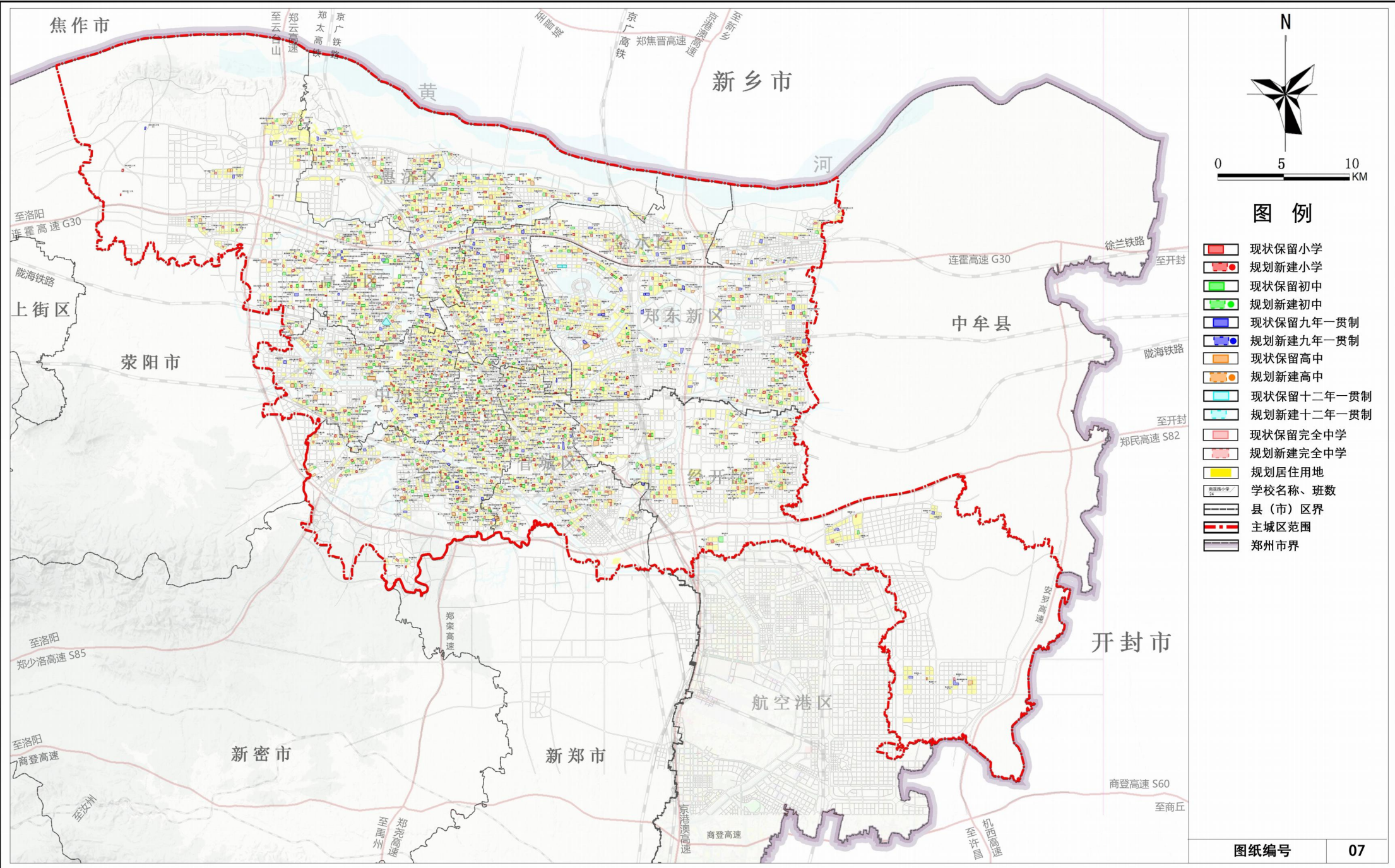
（一）完善以政府投入为主的教育经费保障体制。坚持将教育作为财政支出重点领域予以优先保障，完善与教育事业发展需求相适应的公共财政投入机制。确保教育投入总量与教育事业发展规模相适应、投入结构与学校布局优化相协调、投入方式与教育改革创新相匹配。在稳定增加财政教育投入的基础上，鼓励和引导社会力量多渠道支持教育发展。

（二）健全跨部门协同的年度计划实施机制。建立以本专项规划为根本依据、以部门年度实施计划为核心抓手的工作推进体系。强化教育、规划自然资源、发展改革、财政等部门的协同联动，统筹教育设施建设计划、国土空间年度实施计划、土地供应计划、政府投资计划及财政年度预算，实现项目、土地、资金、时序“四同步”，确保规划确定的教育设施布局与建设要求按计

划逐年落实。

（三）建立“定期评估—动态维护”的规划实施监测调整机制。建立健全规划实施监测评估与动态维护制度。每三年左右对规划实施情况进行系统评估，重点评估人口变动与预测的吻合度、学位供需平衡状况、设施布局合理性及建设标准落实情况。依据评估结果，依法依规对规划进行优化调整，确保规划始终保持科学性、适应性和可操作性。







## 中原区中小学布局规划图

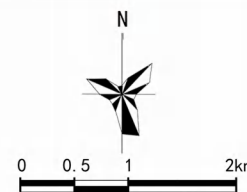


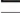
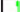
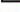

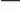

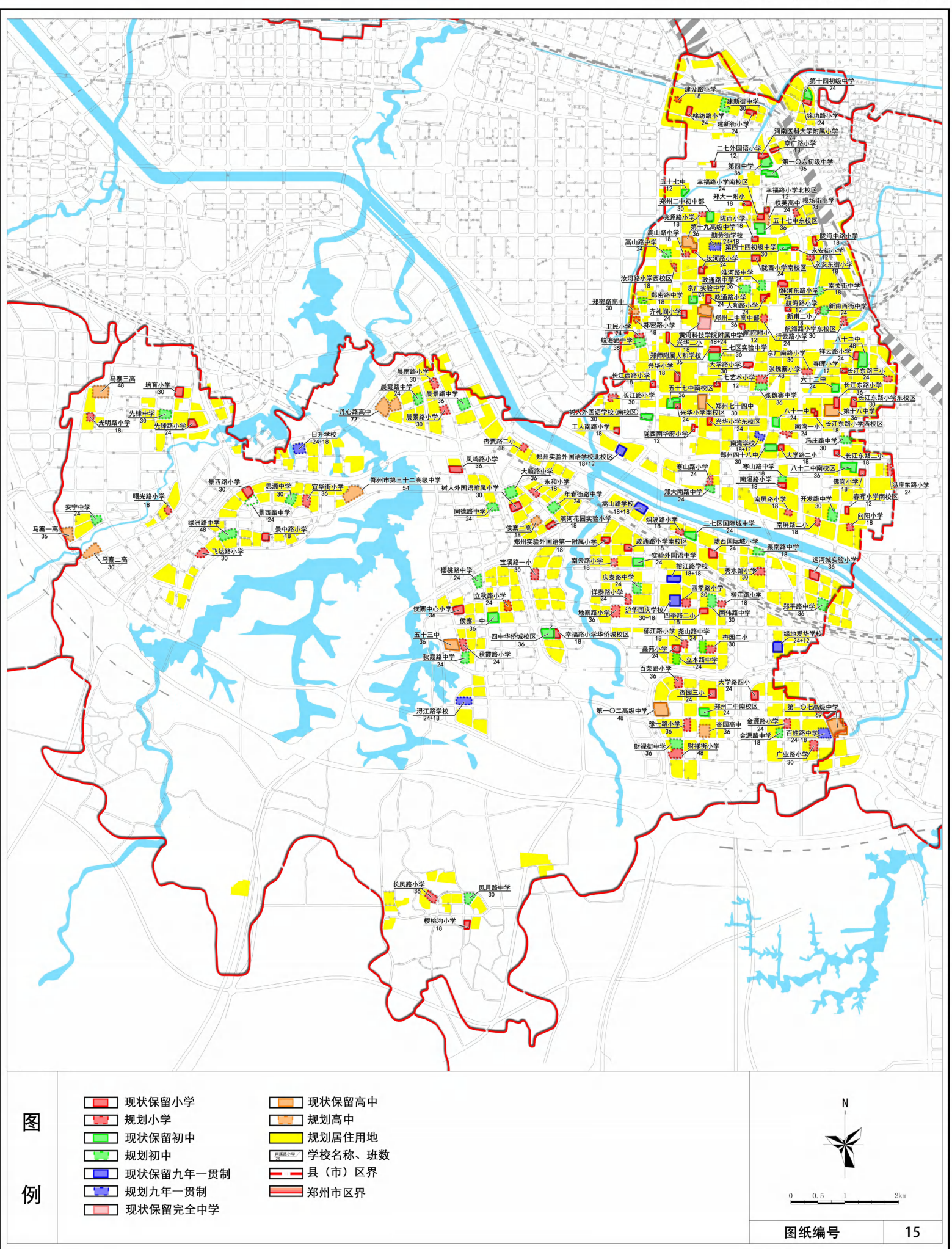


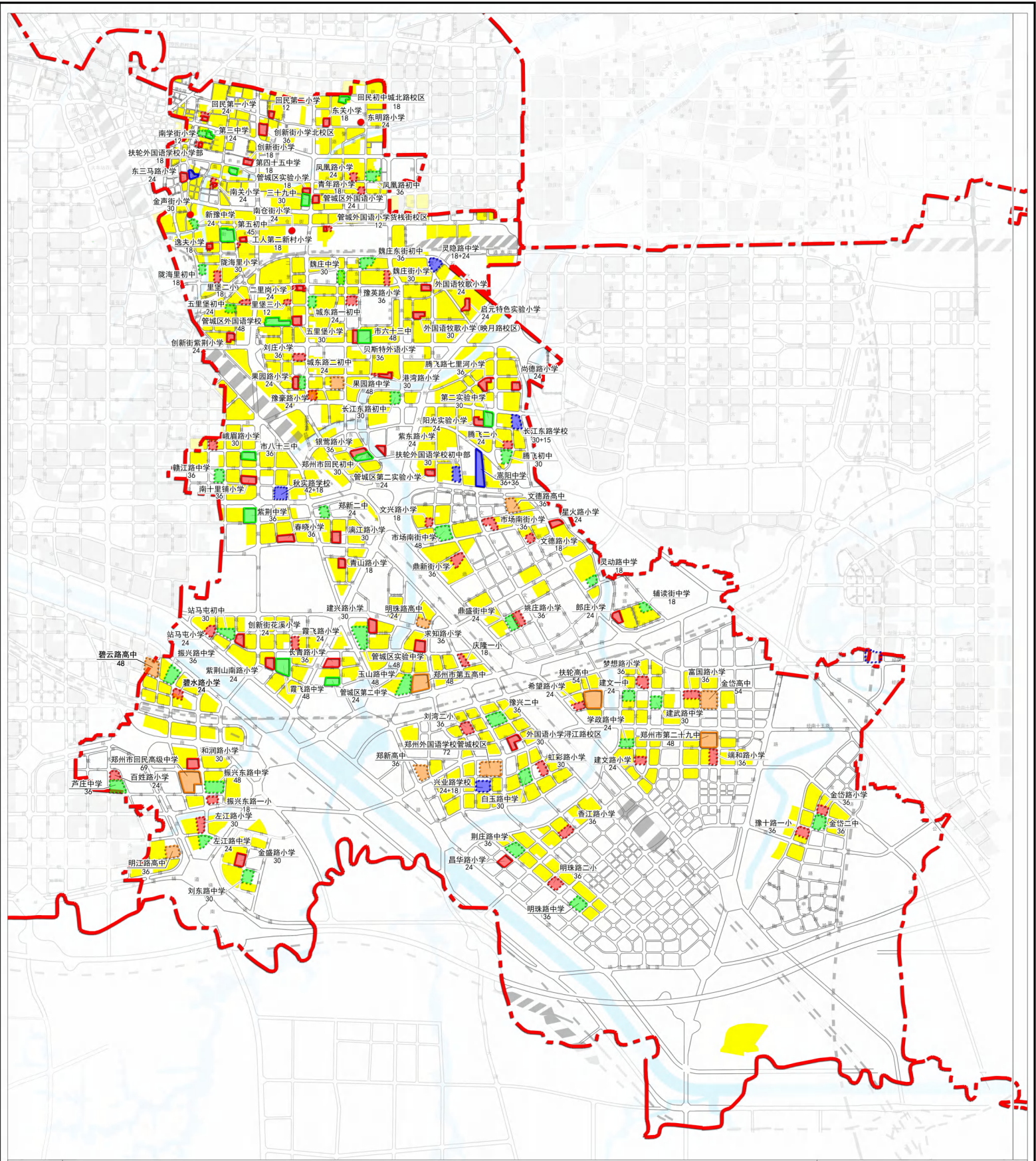
图 例

- |   |          |
|---|----------|
|  | 现状保留小学   |
|  | 规划新建小学   |
|  | 现状保留初中   |
|  | 规划新建初中   |
|  | 现状保留九年一贯 |
|  | 规划新建九年一贯 |
|  | 现状保留高中   |
|  | 规划新建高中   |
|  | 规划居住用地   |
|  | 学校名称、班数  |
|  | 县（市）区界   |
|  | 郑州市界     |



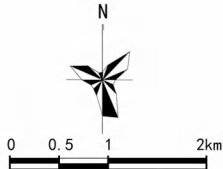






图例

- |  |           |  |         |
|--|-----------|--|---------|
|  | 现状保留小学    |  | 现状保留高中  |
|  | 规划新建小学    |  | 规划新建高中  |
|  | 现状保留初中    |  | 规划居住用地  |
|  | 规划新建初中    |  | 学校名称、班数 |
|  | 现状保留九年一贯制 |  | 县（市）区界  |
|  | 规划新建九年一贯制 |  | 郑州市界    |



图纸编号

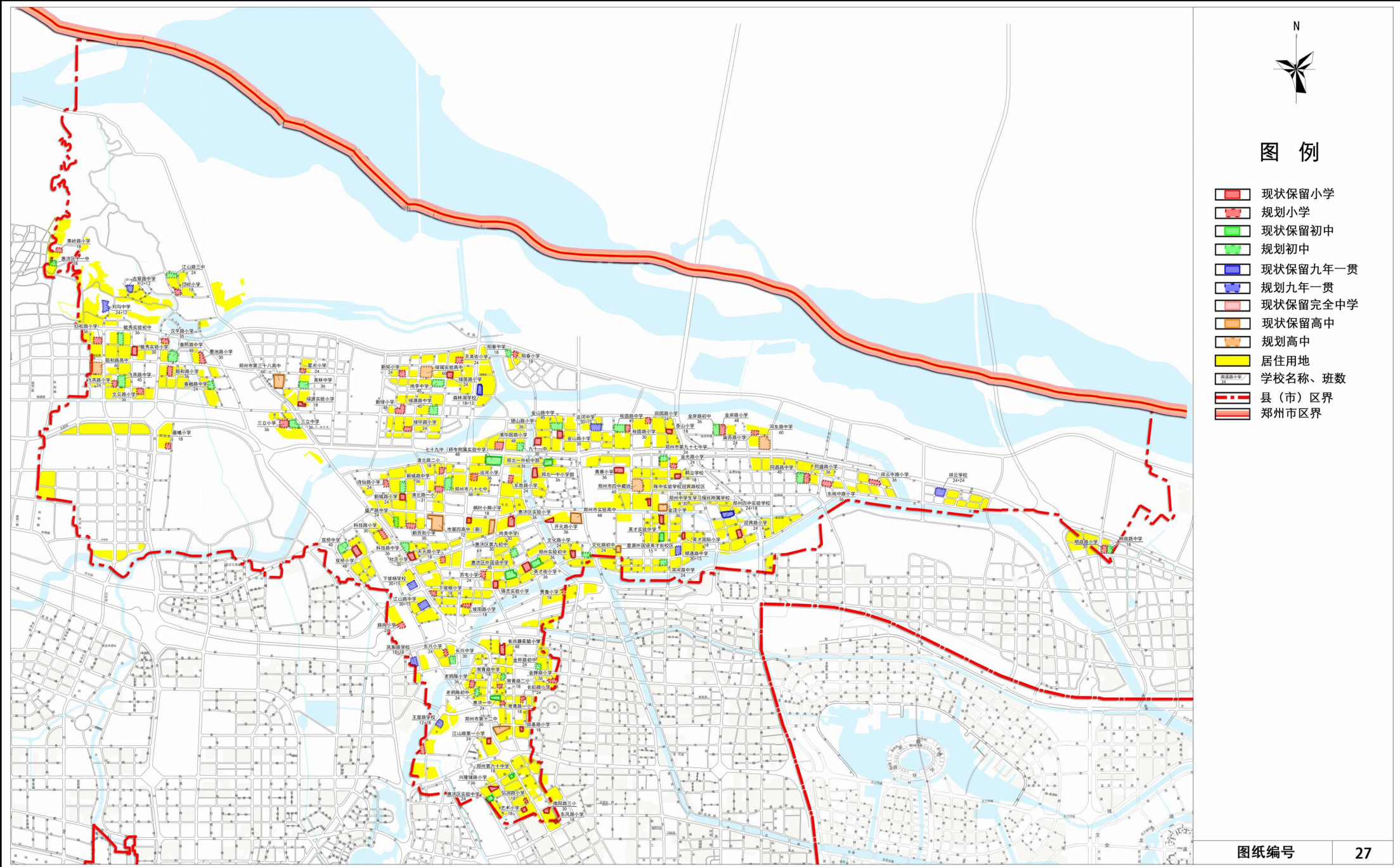
19



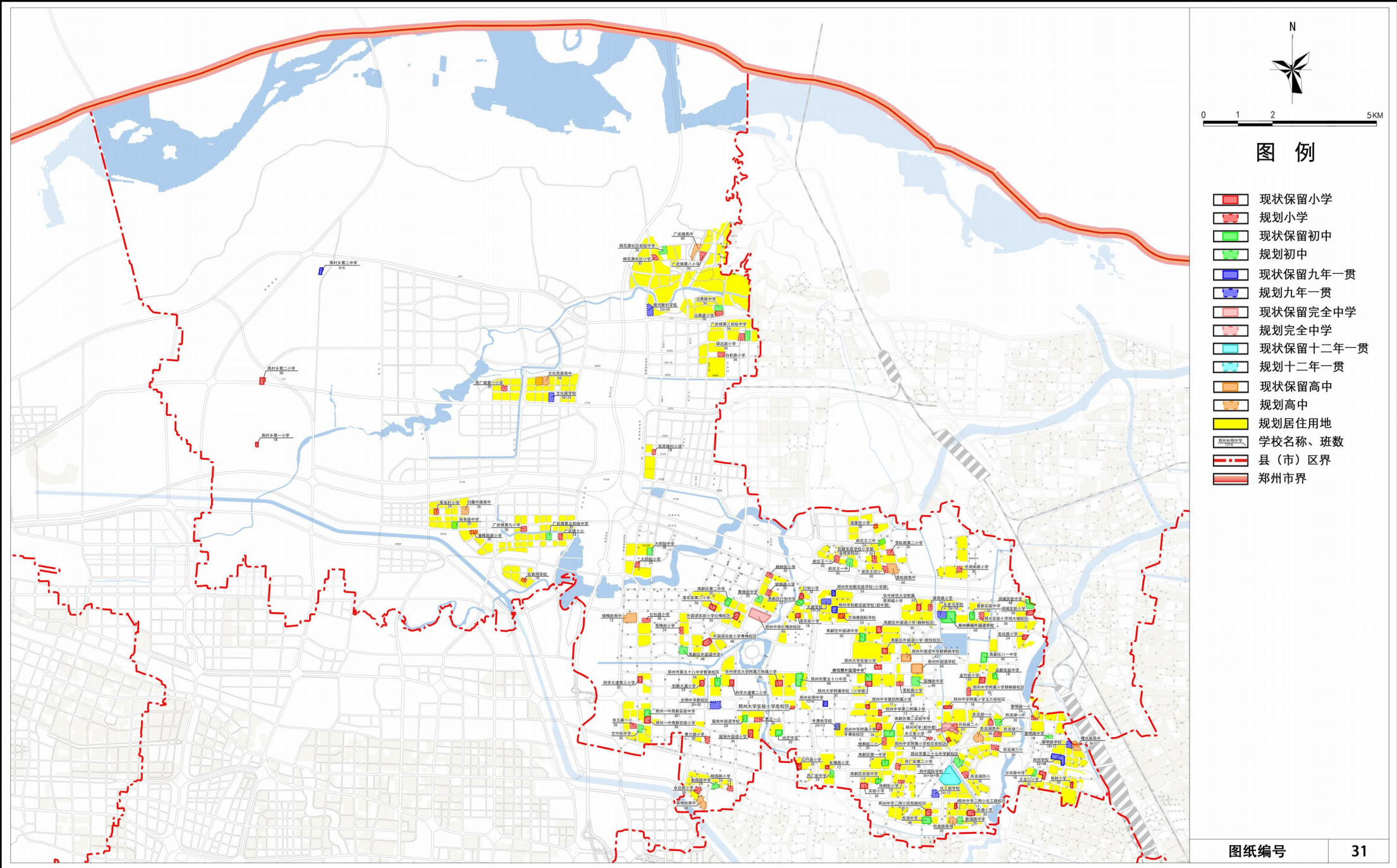
## 金水区中小学布局规划图



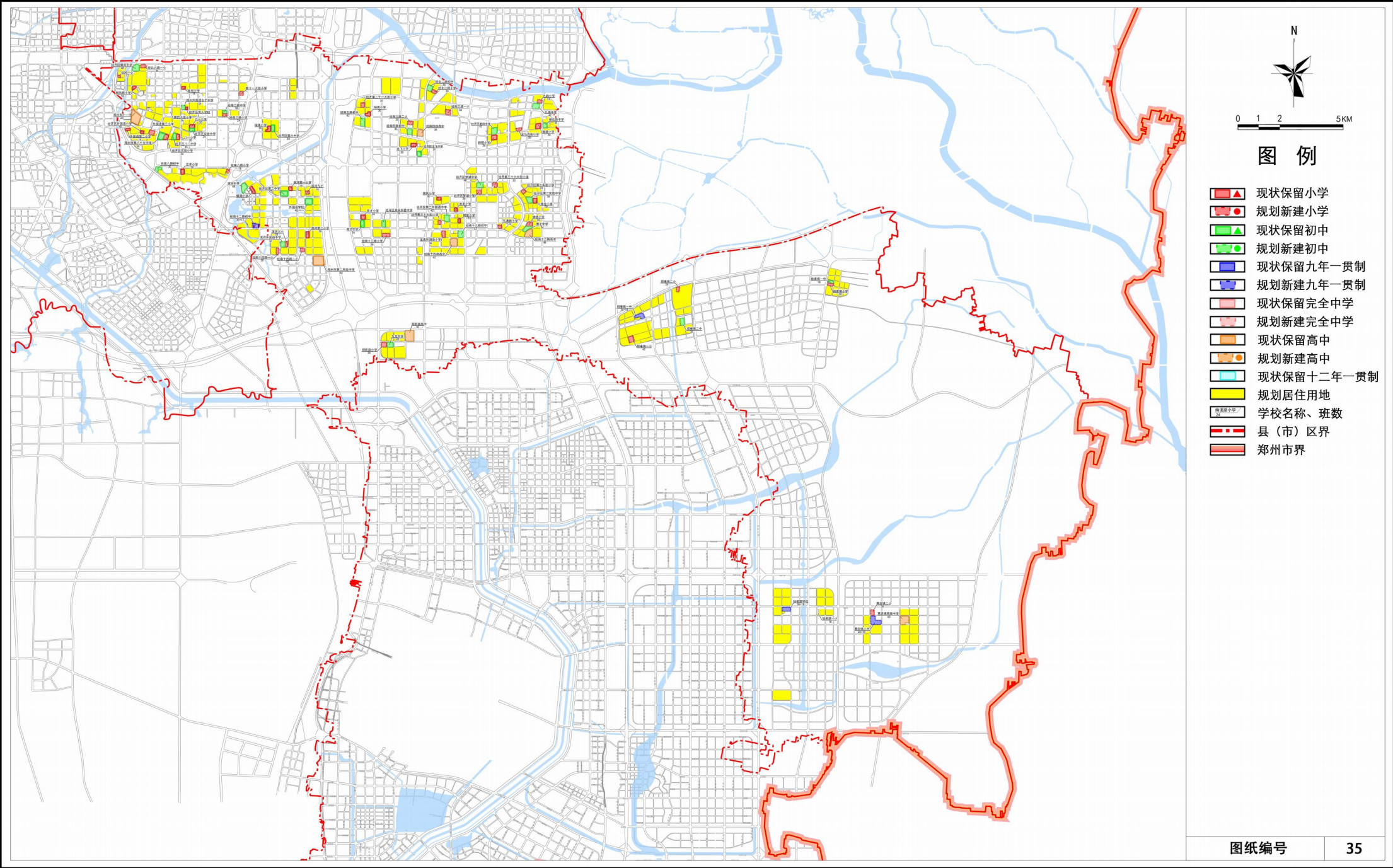














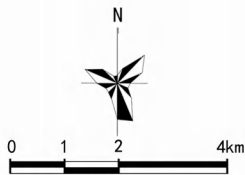
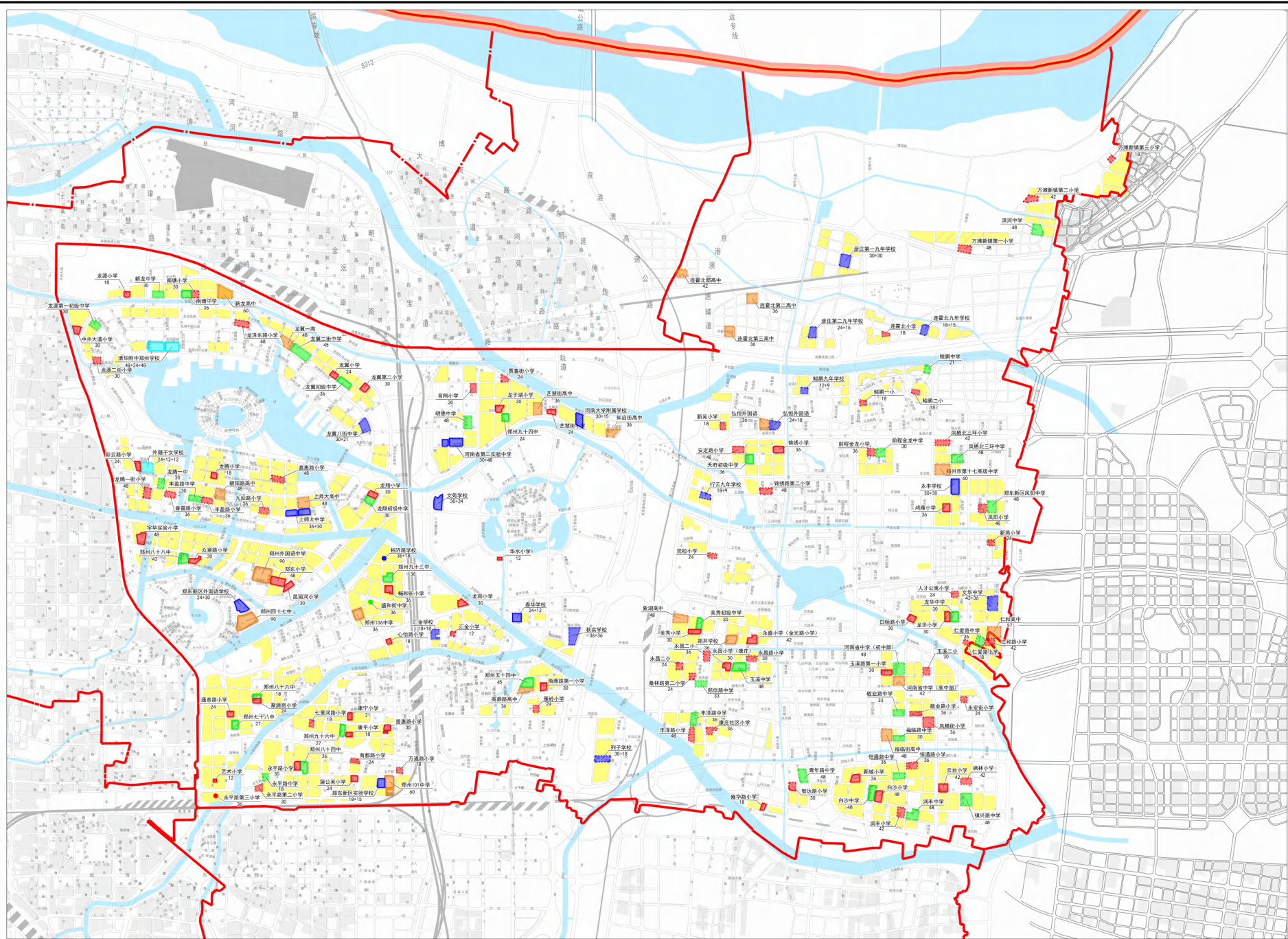
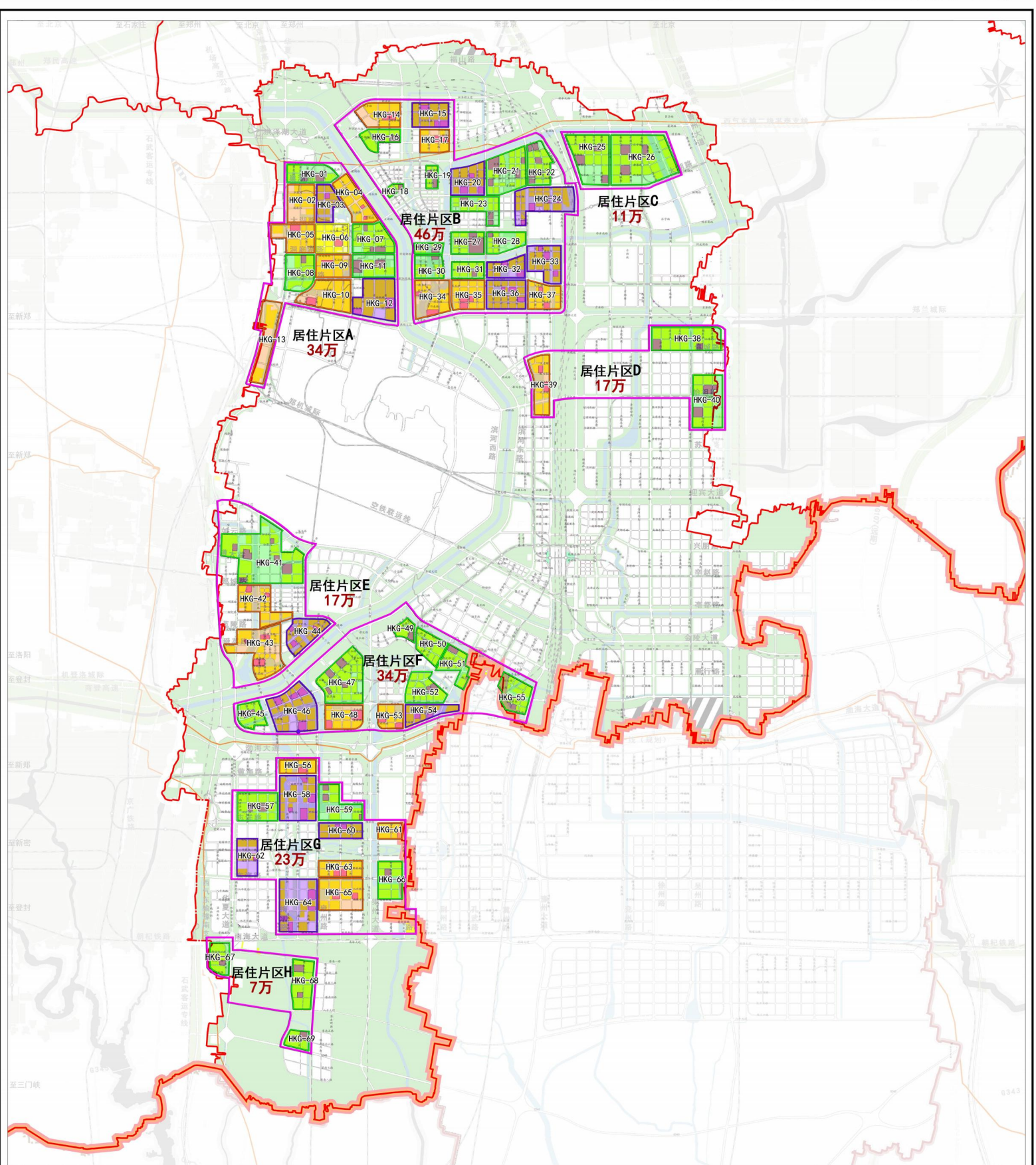


图 例

- |   |            |
|---|------------|
|  | 现状保留小学     |
|  | 规划新建小学     |
|  | 现状保留初中     |
|  | 规划新建初中     |
|  | 现状保留九年一贯制  |
|  | 规划新建九年一贯制  |
|  | 现状保留高中     |
|  | 规划新建高中     |
|  | 现状保留十二年一贯制 |
|  | 规划新建十二年一贯制 |
|  | 规划居住用地     |
|  | 学校名称、班数    |
|  | 县（市）区界     |
|  | 郑州市界       |







图例

小学、初中刚性控制教育单元

小学刚性控制教育单元

初中刚性控制教育单元

弹性控制教育单元

教育片区

HKG-01 教育单元标号

居住用地

上位规划中小学用地

县（市）区界

郑州市界

N

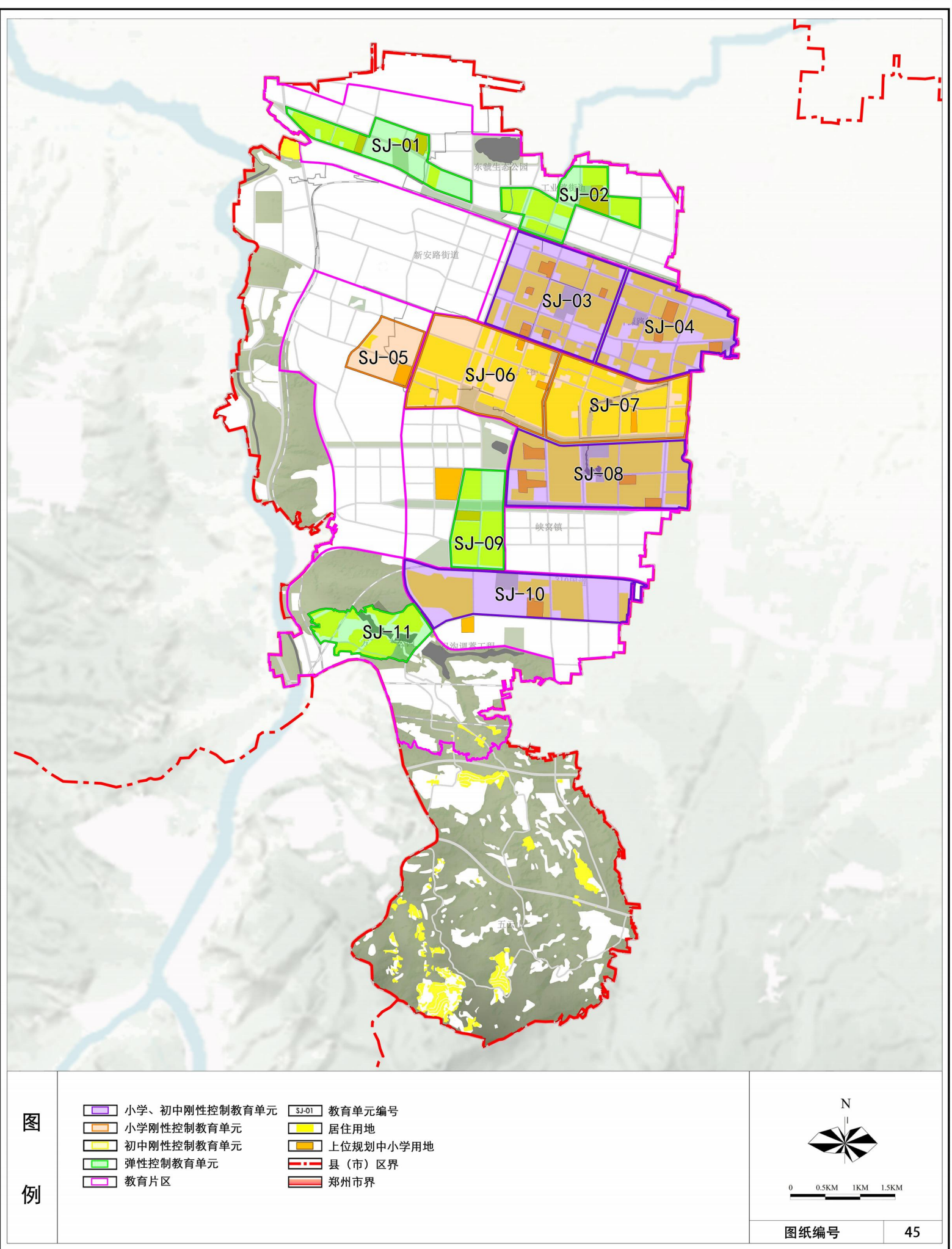
0 500 1000 3000M

图纸编号

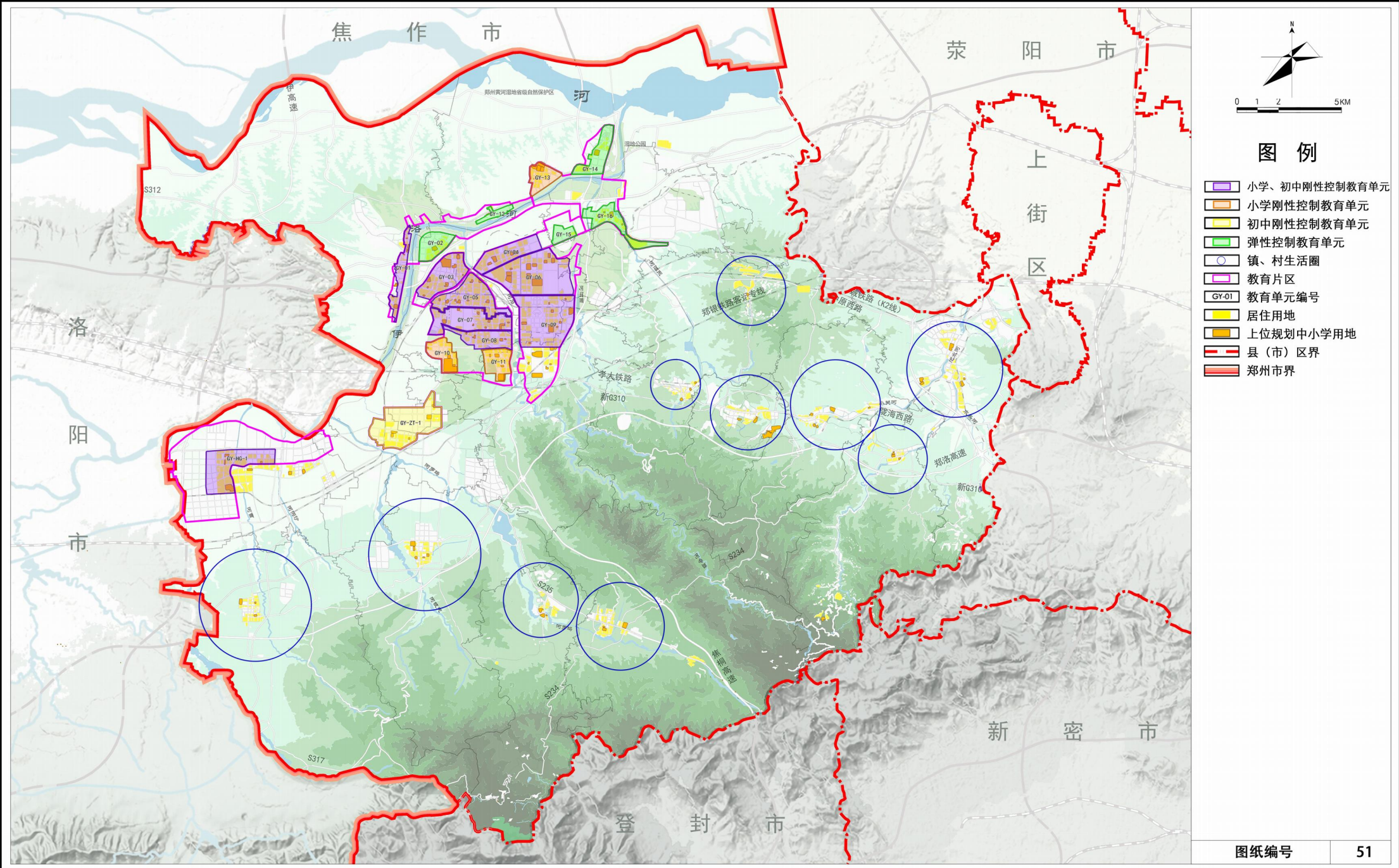
42

郑州市人民政府  
2025年12月 编制

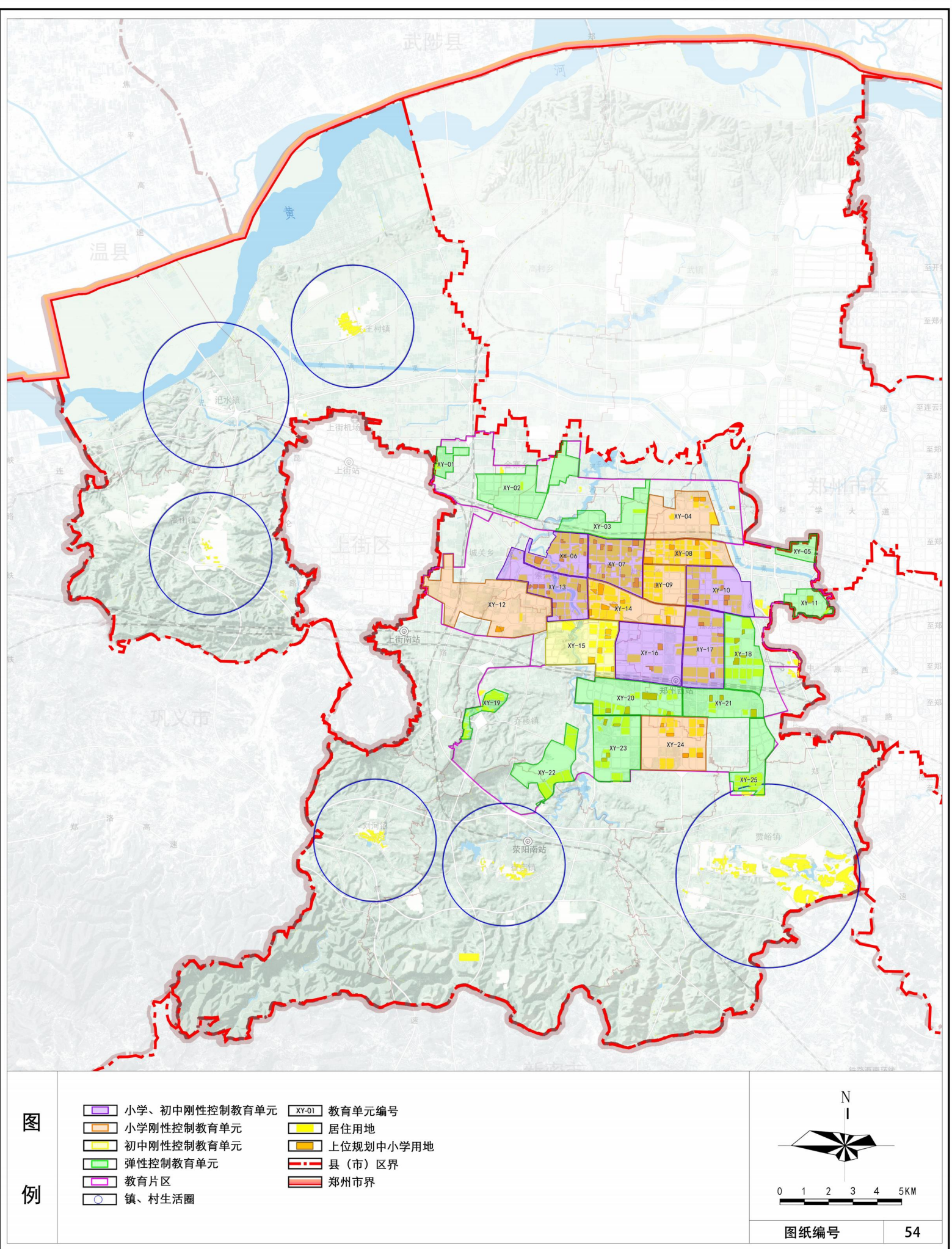














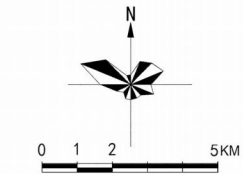
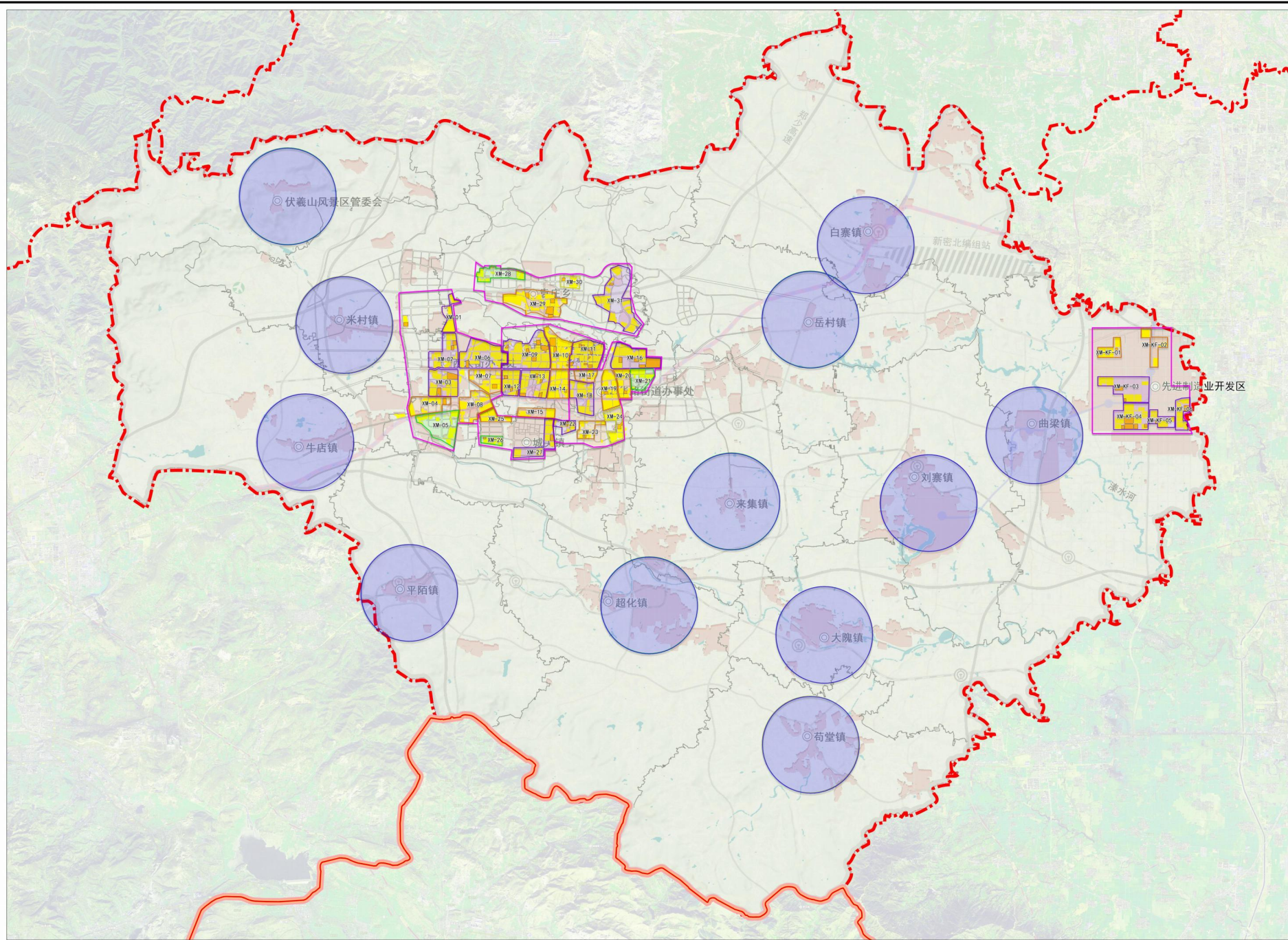
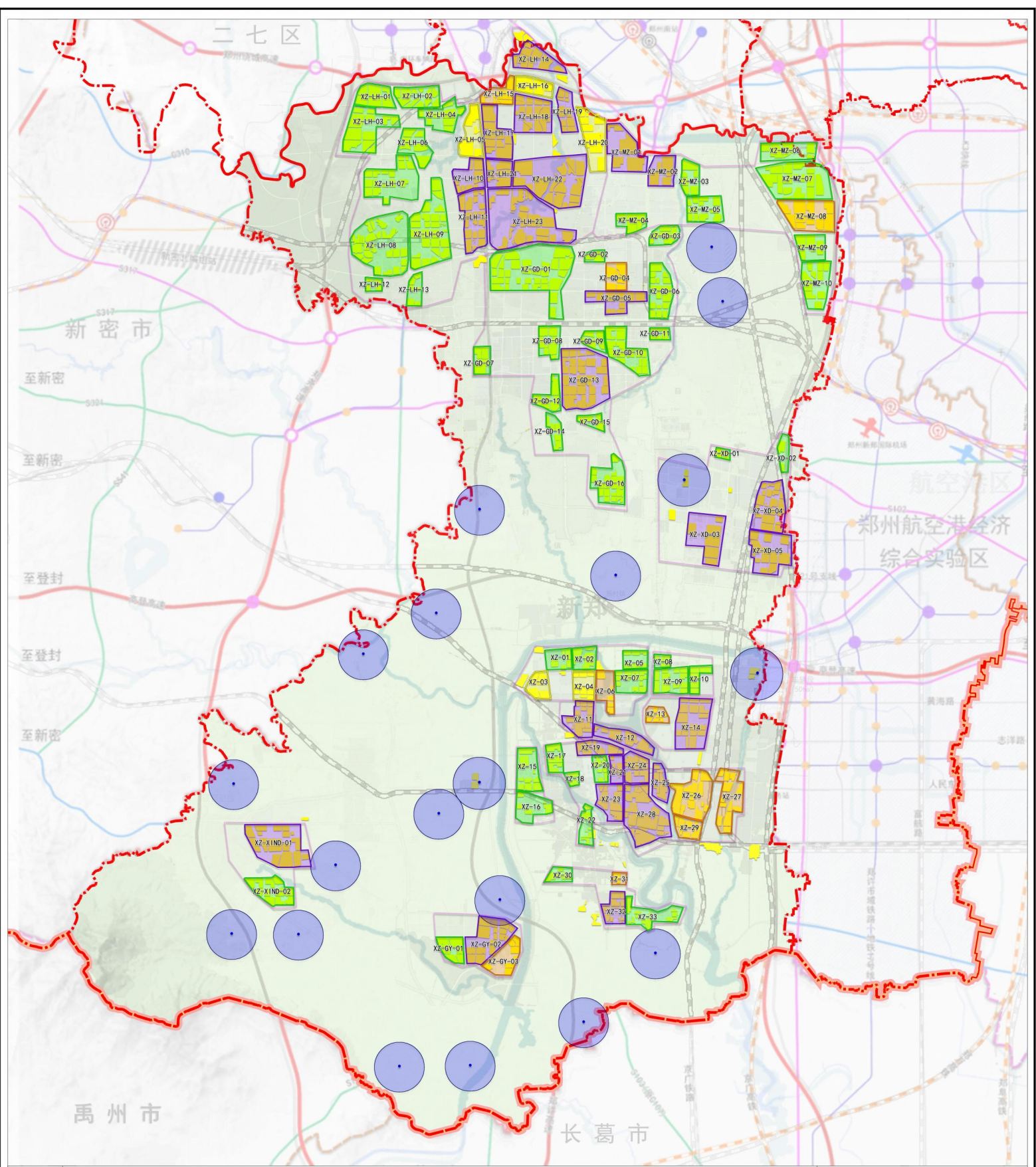


图 例

- 小学、初中刚性控制教育单元
- 小学刚性控制教育单元
- 初中刚性控制教育单元
- 弹性控制教育单元
- 镇、村生活圈
- 教育片区
- XM-01 教育单元编号
- 居住用地
- 上位规划中小学用地
- 县（市）区界
- 郑州市界





图例

- |               |           |
|---------------|-----------|
| 小学、初中刚性控制教育单元 | 教育单元编号    |
| 小学刚性控制教育单元    | 居住用地      |
| 初中刚性控制教育单元    | 上位规划中小学用地 |
| 弹性控制教育单元      | 县（市）区界    |
| 镇、村生活圈        | 郑州市界      |
| 教育片区          |           |

